

TESTA SJÄLV - HAR DU HAFT NÅGOT AV DESSA FYRA SYMTOM?

■ Överläkare Jan Lycke förklarar symtomen. Om du har haft ett eller flera av dessa fyra övergående symtom under minst ett dygn bör du söka läkare.



Källa: Ms-koll.se.

Känslstörningar

– En vanlig känslstörning är att det börjar domna i en fot och att detta sedan sprider sig upp mot benet.

Ja Nej

Muskelsvaghet i hand/arm eller en fot/ett ben

– Det kan börja med att man känner en viss svaghet i till exempel benet. Denna kraftnedsättning kan vara i kombination med att det blir en känslstörning i form av en stickande eller domnande känsla.

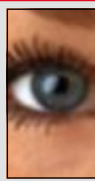
Ja Nej



Synproblem, dimsyn och ögonrörelsesmärta

– En femtedel av alla med ms drabbas av synnedsättning. Det är alltså ett väldigt vanligt symptom.

Ja Nej



Balans- och koordinationsproblem

– När sjukdomen sätter sig i hjärnans nervsystem påverkas balansen och koordinationen. Det är då vanligt att drabbas av yrsel.

Ja Nej

Vanligt med yrsel

HÄR ÄR TIDIGA TECKEN PÅ MS

CIRKA 18 000 LIDER AV MS

■ Multipel skleros (ms) är en kronisk neurologisk sjukdom. Symtomen varierar beroende på vilka delar av det centrala nervsystemet som drabbats. Initialt i sjukdomsförloppet är symtomen oftast övergående och försvinner helt eller delvis (skov).

■ Obehandlad leder den ofta till invaliditet och förtida död.

■ Kvinnor drabbas dubbelt så ofta som män av ms och insjuknandet sker oftast mellan 20 och 50 års ålder. Cirka 18 000 svenskar uppskattas ha ms och varje år insjuknar omkring 1 000 personer.

■ Kombinationer av vissa arvsanlag ökar risken för ms, men det finns inget enskilt arvsanlag som gör att man får ms. Sjukdomen räknas därför inte som ärftlig.

Källa: Netdoktor.se/Neuroförbundet, Vårdguiden, Akademiska sjukhuset.

Kvinnor drabbas oftare

SÅ HÄR STÄLLS MS-DIAGNOSEN

■ Diagnostiken baseras på klinisk läkarundersökning och påvisande av ms-lesioner i hjärnan och ryggmärgen vid magnetkameraundersökning. Rutinmässigt utförs också lumbalpunktion för analys av ryggmärgsvätskan.

■ Det finns i dag närmare tio behandlingar som används för att bromsa sjukdomsförloppet vid ms.

■ Målet med behandlingen är att få inflammationen som orsakar sjukdomen under kontroll. Många av behandlingarna är förenade med en viss risk för att utveckla allvarliga komplikationer.

Källa: Akademiska sjukhuset i Uppsala

Kvinnor drabbas oftare



BÄTTRE I DAG. Barbro Örnvall fick diagnosen ms 2011. "I dag verkar min bromsmedicin fungera, jag har inte haft några skov sedan jag började med den", säger hon. Foto: LENNART REHNMAN

Barbro Örnvall: Jag gick in i saker och blev väldigt trött

Antalet svenskar som drabbas av ms ökar. Ju tidigare nervsjukdomen upptäcks, desto bättre är prognosen.

– Det är viktigt att såväl gemene man som primärvården tar tidiga symtom på allvar, säger Jan Lycke, överläkare vid Sahlgrenska sjukhuset.

Den vanligaste indikationen på att en person har drabbats av ms är synnedsättning på ett öga. Första gångerna kan det vara från en timme till några dagar.

Därefter kan det utvecklas till att hålla i sig från några dagar till ett par veckor.

Andra symptom är känslstörningar och kraftnedsättningar.

"Vanligt med yrsel"

– Vanligt är att drabbas av känslstörning i en fot som sprider sig upp i benet. Även yrsel och problem med balansen är vanligt förekommande. Det typiska är att unga vuxna individer insjuknar i symptom som är övergående, säger Jan Lycke, överläkare i neurologi vid Sahlgrenska sjukhuset och medicinsk expert vid Netdoktor.se.

De allra flesta som drabbas av ms får sjukdomen i så kallade skov. Dessa perioder varar i några veckor upp till några



Expressens löpsedel i dag.

månader.

Barbro Örnvall i Göteborg fick diagnosen ms i december 2011. Sina första symptom hade hon dock redan 1995.

– Jag fick synnervsinflammation

1995, jag förlorade synen på vänster öga. Synen kom tillbaka efter några månader. Ingen uppföljning gjordes, säger Barbro Örnvall, 45, undersköterska och mamma till två tonåringar.

– Sedan hade jag konstiga symptom genom åren. Jag förlorade känslan i höger hand, tappade saker. Ingen sa något om ms.

"Kunde inte skriva"

– Sommaren 2011 fick jag ett stort skov. Plötsligt kunde jag inte skriva, jag fick balansproblem och gick in i saker. Jag blev väldigt trött, säger hon.

Barbro Örnvall sökte på internet och fann att alla symptom tydde på

ms. Nu ställde också läkarna den diagnosen. Hon fortsätter att jobba, men har gått ned till 75 procent.

– Jag tar min bromsmedicin, en spruta, varje torsdagskväll. Jag får svåra biverkningar: Muskelvärk, ledvärk, frossa och en hemsk huvudvärk. Så jag är inte arbetsför på fredagen, säger hon.

Enorma framsteg

Forskningen kring ms har sedan i mitten av 1990-talet gjort enorma framsteg.

– För 20 år sedan hade vi ingen behandling, numera har vi tre effektiva behandlingsformer, säger Jan Lycke.

– Att inom rimlig tid få hjälp av en neurolog innebär bättre prognos och bättre behandlingseffekt. Det är därför viktigt att såväl gemene man som primärvården tar tidiga symtom på allvar, säger han.

Barbro Örnvall funderar ibland på om hennes situation skulle ha varit bättre om läkarna redan från

början hade upptäckt sjukdomen.

– Det är tankar som kommer upp. Nu verkar min bromsmedicin fungera, jag har inte haft några skov sedan jag började med den, säger hon.



Josefine Elfström

Josefine.elfstrom@expressen.se

FYRA OLIKA FORMER AV MS

Skovvis förlöpande ms

■ Den vanligaste formen och cirka 75 procent av alla med ms börjar sin sjukdom på detta sätt. Skovvis förlöpande ms kännetecknas av att man får tydliga besvärperioder, så kallade skov. Vid skovvis förlöpande ms går symtomen tillbaka helt eller nästan helt mellan skoven. Tiden mellan skoven kan variera från en månad till många år. I dag finns bromsmediciner som har visat sig framgångsrika mot skovvis förlöpande ms.

Framgångsrika bromsmediciner

Sekundärprogressiv ms

■ Många med skovvis förlöpande ms utvecklar med tiden så kallad sekundärprogressiv ms. I denna fas minskar det inflammatoriska inslaget i sjukdomen, vilket ger färre skov. Symtomen kommer i stället mer smygande och med successivt tilltagande funktionsnedsättning.

Smygande symptom

Primärprogressiv ms

■ Det här är en relativt ovanlig form av ms då endast cirka 15 procent av alla med ms får denna diagnos. Sjukdomen yttrar sig genom att symtomen och funktionsnedsättningen försämras kontinuerligt utan några tydliga skov. Denna typ av ms är i dag svår att behandla.

Relativt ovanlig

Benign (lindrig) ms

■ Kallas på fackspråk för benign (godartad, lindrig) ms. Den kännetecknas av att man endast får enstaka skov och att man återhämtar sig emellan utan permanent funktionsnedsättning. Godartad ms ger inte någon större funktionsnedsättning.

Enstaka skov

Källa: Ms-guiden.se